

# LETTRE DE L'OBSERVATOIRE DES ESPÈCES À ENJEUX POUR LA SANTE HUMAINE



OBSERVATOIRE DES ESPÈCES  
A ENJEUX  
POUR LA SANTE HUMAINE

## Dans ce numéro

Processionnaire du pin : à quelle période les chenilles sont-elles de sortie ?

La belladone ou cerise du diable, une plante toxique

Berce du Caucase : attention, ça brûle !

## PROCESSIONNAIRE DU PIN : À QUELLE PÉRIODE LES CHENILLES SONT-ELLES DE SORTIE ?

Actualités

Des processions de chenilles avant Noël ? D'autres au tout début de l'année ou encore au début du printemps ? Est-ce normal ? Le saviez-vous : le cycle de la Processionnaire du Pin diffère d'un bout de la France à l'autre en fonction des climats, parfois avec plusieurs mois de différence !<sup>1</sup>

On parle de processions de nymphose lorsque les chenilles de Processionnaires du pin descendent des arbres pour s'enfouir dans le sol et devenir chrysalides. Ces processions sont visibles à différentes époques de l'année en fonction de plusieurs facteurs climatiques et météorologiques. Il est à noter qu'en plus d'entraîner des variations dans l'aire de répartition des processionnaires, le dérèglement climatique induit également des variations dans leur cycle entraînant des décalages dans les périodes de processions.<sup>2</sup>

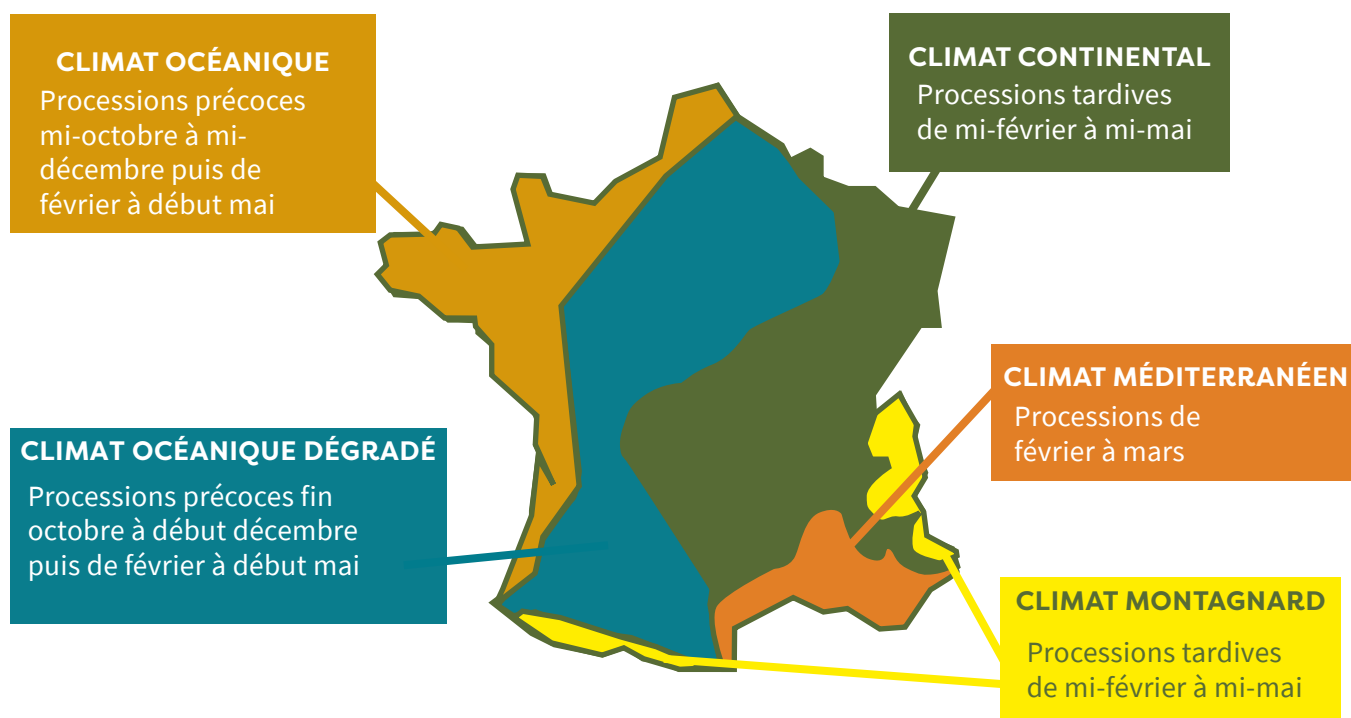
Dans les régions à **climat océanique**, l'éclosion des chenilles a lieu très tôt au cours de l'été : une partie des chenilles arrivant à maturité avant l'hiver, vont partir en procession précoce dès mi-octobre, puis une deuxième vague de procession a lieu à la fin de l'hiver et au cours du printemps. Bien que plus exceptionnelles, des processions précoces sont également observées dans les régions à **climat océanique dégradé** lorsque les automnes sont particulièrement doux.

Les régions à **climat continental et montagnard** ont plutôt des processions tardives à partir de mi-février et peuvent se terminer la première quinzaine de mai.

Enfin, les régions à **climat méditerranéen** sont caractérisées par une éclosion des premières chenilles entre mi-août et fin octobre. Dans ces régions, les processions sont précoces (février) et peuvent se terminer début mars

Ces particularités sont à prendre en compte dans le cadre des actions de gestion, notamment pour la période d'installation des pièges à collier.

N°21 MARS 2023



## LA BELLADONE OU CERISE DU DIABLE, UNE PLANTE TOXIQUE

La **Belladone noire** (*Atropa belladonna*) est une plante herbacée vivace de la famille des Solanacées, originaire d'Europe méridionale, centrale et orientale. **Ses nombreux noms vernaculaires (Herbe empoisonnée, Cerise du diable, Belle dame ou Bouton noir) évoquent sa forme, mais aussi sa toxicité.**<sup>3</sup>

Préférant les sols riches en calcium, elle se trouve dans les clairières de bois humides. On la trouve principalement dans les régions méditerranéennes et alpines. C'est une grande plante vivace pouvant atteindre 2 mètres dont les tiges rougeâtres sont légèrement velues. Ses fleurs sont solitaires, en cloche pendante et de couleurs violacées ou jaunes chez les variétés cultivées. Elles apparaissent en juin et peuvent coexister avec les fruits sur un même pied, d'août à octobre en Europe. Ses fruits sont des baies noires luisantes de la taille d'une petite cerise.

Toutes les parties de la plante contiennent des alcaloïdes tropaniques toxiques. En cas d'ingestion, de nombreux symptômes peuvent être observés : nausées, vomissements, sécheresse de la bouche et soif intense, rougeur de la face ou du cou, accélération du rythme cardiaque, dilatation des pupilles, vision floue, intolérance à la lumière, maux de tête, agitation, tremblements, hallucinations, désorientation, troubles de l'équilibre, voire coma. **Chez l'adulte, 10 à 15 baies ingérées peuvent provoquer la mort au bout de 5 à 6 heures, 2 à 3 peuvent entraîner une intoxication grave chez l'enfant.**

Pour en savoir plus consulter notre article : [ici](#)



Fleur et baie de Belladone noire

### Info en +

La Belladone fut utilisée pour parfaire la beauté des femmes de la Renaissance. Les Italiennes appliquaient sur leurs yeux quelques gouttes d'une infusion à base de Belladone qui avait pour effet de dilater leurs pupilles et de leur donner de profonds yeux noirs. D'où son nom « belladone », issu de l'italien « bella donna » (« belle femme »).

### Actualités

## BERCE DU CAUCASE : ATTENTION, ÇA BRÛLE !

Le troisième épisode de « Fredonnons la Nature », le podcast FREDON France, traitera de la Berce du Caucase en compagnie de Olivier AUDRAS (FREDON Bretagne).

Pour les retrouver en intégralité, rendez-vous sur toutes les plateformes de podcast : <https://linktr.ee/fredonfrance>

N'hésitez pas à nous suivre sur Twitter [@podcast\\_FREDON](#)

Pour en savoir plus cette plante rendez-vous sur [especes-risque-sante.info](https://www.especes-risque-sante.info)



FREDONNONS  
LA NATURE  
Par FREDON FRANCE

### SOURCES D'INFORMATION

1. Martin & Brinquin (2014) - <http://ephytia.inra.fr/fr/C/20136/Agir-Connaitre-son-cycle-par-region>
2. Poitou (2021) - [Modélisation de la phénologie d'une espèce emblématique du changement climatique : la processionnaire du pin](#)
3. Flesch (2022). [Plantes toxiques : les dangers du retour à la nature.](#)

### RÉDACTION :

Marilou MOTTET  
Alice SAMAMA  
Eva MEVREL



FREDON  
FRANCE

### CONTACT :

[especes-risque-sante@fredon-france.fr](mailto:especes-risque-sante@fredon-france.fr)

Tél : +33 (0)1 53 83 71 76

Retrouvez l'actualité de l'Observatoire sur nos réseaux sociaux .



Tous les numéros de la lettre de l'Observatoire sont consultables [ici](#)

### EN BREF

- Les **chenilles de Processionnaires du pin** sont visibles dans de nombreuses régions. Vous avez un doute ? Consultez notre page dédiée à leur reconnaissance : [chenille-risque.info/comment-reconnaitre-les-chenilles-processionnaires](https://www.chenille-risque.info/comment-reconnaitre-les-chenilles-processionnaires) et/ou les [cartes de reconnaissance](#). Vous pouvez également prendre une photo et nous l'envoyer à [chenille-risque@fredon-france.fr](mailto:chenille-risque@fredon-france.fr).